

# **YÜKSEKÖĞRETİM KURULU BAŞKANLIĞI**

**YÜKSEKÖĞRETİM KURUMLARI  
FAALİYET RAPORU HAZIRLAMA  
REHBERİ**

**2012**

**2021 YILI**  
**BİNGÖL ÜNİVERSİTESİ**  
**VETERİNER FAKÜLTESİ**

**FAALİYET**  
**RAPORU**

**İÇİNDEKİLER**

ÜST YÖNETİCİ SUNUŞU.....  
I- GENEL BİLGİLER.....

A- Misyon ve Vizyon.....	
B- Yetki, Görev ve Sorumluluklar .....	
C- İdareye İlişkin Bilgiler.....	
1- Fiziksel Yapı.....	
2- Örgüt Yapısı.....	
3- Bilgi ve Teknolojik Kaynaklar .....	
4- İnsan Kaynakları .....	
5- Sunulan Hizmetler .....	
6- Yönetim ve İç Kontrol Sistemi .....	
D- Diğer Hususlar .....	
II- AMAÇ ve HEDEFLER .....	
A- İdarenin Amaç ve Hedefleri .....	
B- Temel Politikalar ve Öncelikler .....	
C- Diğer Hususlar .....	
III- FAALİYETLERE İLİŞKİN BİLGİ VE DEĞERLENDİRMELER .....	
A- Mali Bilgiler .....	
1- Bütçe Uygulama Sonuçları .....	
2- Temel Mali Tablolara İlişkin Açıklamalar .....	
3- Mali Denetim Sonuçları .....	
4- Diğer Hususlar .....	
B- Performans Bilgileri .....	
1- Faaliyet ve Proje Bilgileri .....	
2- Performans Sonuçları Tablosu .....	
3- Performans Sonuçlarının Değerlendirilmesi .....	
4- Performans Bilgi Sisteminin Değerlendirilmesi .....	
5- Diğer Hususlar .....	
IV- KURUMSAL KABİLİYET ve KAPASİTENİN DEĞERLENDİRİLMESİ .....	
A- Üstünlükler .....	
B- Zayıflıklar .....	
C- Değerlendirme .....	
V- ÖNERİ VE TEDBİRLER .....	

## **BİRİM / ÜST YÖNETİCİ SUNUŞU**

Fakültemiz, Bingöl Üniversitesi bünyesinde 2012/3079 sayılı Bakanlar Kurulu Kararı ile 16.04.2012 yılında kurulmuştur. Veteriner Hekimlik alanında kendine düşen görevi yapmaya

ve beklentileri üst düzeyde karşılamaya çalışmaktadır. Bu amaçla, yöremiz ve ülkemiz hayvancılığını kalkındırmak, temel bilimsel sorunlara çözüm üretmek için eğitim, araştırma ve hizmet görevlerini sürekli güncellemekte ve çeşitlendirmektedir. Bunun için fakültenin kısıtlı imkânları üst düzeyde kullanılmaya çalışılmakta ve bizleri önceliklerimizi daha özenle belirlemek ve doğru kullanmak zorunda bırakmaktadır.

Veteriner Fakültesi eğitim-öğretim programı veteriner hekimliği konularında çağdaş bilgi birikimi ve özel becerileri kazandırmayı hedef alan, yeniliklere açık, sorun çözmeye dönük, öğrenmede mükemmelliği teşvik eden, öğrenci merkezli ve sistemli yaklaşımı benimsetmeye, başarılı olanların belirlenme ve ödüllendirilmesine, devamlı değerlendirme ile geri beslemeye olanak sağlamayı amaçlamış bir programdır. Bu program yalnız veteriner hekimlik sanatı ve bilimi için ulusal ölçekte tıbbi bilgi ve becerileri vermekle kalmaz, yabancı dil eğitimine ağırlık vererek uluslararası alanda da yenilikleri izleyebilen, gerektiğinde öncülük edebilen, özgüveni tam ve bilgili meslek insanları yetiştirmeyi hedeflemektedir. Bunların yanında, sağlıklı beslenme konusunda kendi kendimize yeterliğin sürdürülebilmesi, hayvan hakları, sağlığı ve verimliliği, halk sağlığı ve sağlıklı çevre ve toplum için mesleğinde yetkin insanlar ile konferans, panel vb. toplantılar yapılmakta, öğrencilere daha geniş bakış açısı, olaylar ve sorunlar konusunda düşünme ve çözüm yolları konusunda fikir üretme hevesi kazandırılmaya çalışılmaktadır.

**Prof. Dr. Enis KARABULUT**

**Dekan**

## **I- GENEL BİLGİLER**

Veteriner Fakültesi Dekanlığına Prof. Dr. Enis KARABULUT atanmış olup, fakülte bünyesinde 9 Profesör Doktor, 2 Doçent Doktor, 9 Doktor Öğretim Üyesi, 11 Araştırma Görevlisi olmak üzere toplam 31 öğretim elemanı görev yapmaktadır.

Fakültemizde;

- 1- Temel Bilimler Bölümü
- 2- Klinik Öncesi Bilimler Bölümü
- 3- Klinik Bilimleri Bölümü

4- Zootekni ve Hayvan Besleme Bölümü

5- Gıda Hijyeni ve Teknolojisi Bölümü

olmak üzere 5 Bölüm ve 20 Anabilim Dalı bulunmaktadır.

Fakültemiz, 2021-2022 döneminde kayıt yaptıran 368 öğrenci ile eğitim ve öğretim hizmetine devam etmektedir.

Fakültemiz Ziraat Fakültesi hizmet binasında eğitim-öğretimini sürdürmektedir. 2012-2013 eğitim-öğretim yılında öğrenci alınmak suretiyle eğitime-öğretime başlanmıştır. Fakültemizde örgün öğretim verilmektedir.

Üniversitemiz bünyesinde, Fakültemize bağlı olarak kurulan Hayvan Hastanesi, Bingöl İl Tarım ve Orman Müdürlüğü'nden 2021 Ağustos ayı itibariyle ruhsat alarak üst düzey imkânlarla hayvanlara sağlık hizmeti vermektedir.

Sancak Yolu'nda 5 bin 500 metrekarelik alanda kurulan Bingöl Üniversitesi Veteriner Fakültesi Hayvan Hastanesi bünyesinde bulunan Klinik Bilimler Bölüm'ünde İç hastalıkları, Cerrahi, Doğum ve Jinekoloji, ve Suni Tohumlama Ana Bilim Dalları yer almaktadır. Hastalık şüphesiyle getirilen evcil ve yaban hayvanları ilgili acil servis veya İç hastalıkları, doğum, cerrahi ve suni tohumlama kliniklerine sevki yapıldıktan sonra, hastanın durumuna göre çeşitli laboratuvar analizleri, doppler ultrason, endoskopi, röntgen gibi tanı yöntemleri kullanılarak hastalığın teşhisi yapılarak tedaviye başlanılmaktadır. Yoğun bakım ünitesi, küçük hayvan operasyon salonları, ruminant ve at operasyon salonları ve klinik muayene odalarında sağaltım girişimleri yapılmaktadır. Gerekli görüldüğünde hayvanlar hospitalize edilmektedir. Hayvan hastanesinde bulunan nekropsi salonunda Patoloji Anabilim Dalımızca otopsi hizmeti de verilmektedir.

## **A. Misyon ve Vizyon**

### **Misyon**

Yeterli bilgiye sahip, etik değerlere bağlı, toplumsal sorumluluk bilinci gelişmiş, akılcı, yaratıcı, üretken ve dünyadaki güncel gelişmeleri izleyebilen; ulusal ve evrensel sorunları saptayabilen ve çözüm üretebilen veteriner hekimler yetiştirmek; ulusal ve evrensel sorunlara çözüm önerileri geliştirebilecek, ülke gelişimine ve evrensel bilime katkı sağlayacak projeler üretmek ve özgün araştırmalar yapmak; toplumun ihtiyaçlarına yönelik ve çevreye duyarlı, yüksek standartlarda, kaliteli, güvenilir ve hızlı hizmet vermektir.



## **Vizyon**

Eđitim, arařtırma ve hizmet alanlarında yurt ii ve yurt dıřında tanınan, sorun özme konusunda becerikli, ađdař, katılımcı, alıřanı ve öđrencisi olmaktan onur duyulan ve tercih edilen bir Veteriner Fakóltesi olmaktadır

## **Kalite Politikamız**

Fakóltemiz misyon ve vizyonuna uygun olarak;

Ulusal ve uluslararası alanda fakóltemizin tanınırlık ve saygınlıđının arttırılması için alıřmalar yapmak,

Bařta akademik personel, idari personel ve öđrenciler olmak üzere i paydařlar ve tüm dıř paydařların süreçlere katılımını sađlamak ve memnuniyetini arttırmak,

Donanımlı bir üniversite personeli yetiřtirmek için hizmet ii eđitimler uygulamak ve ekip alıřmasına önem vererek kalite düzeyinin yükselmesini sađlamak,

Mesleđin bilgi, beceri, davranıř ve genel kólturene sahip, evreye duyarlı, iř sađlıđı ve güvenliđine önem veren bireyler yetiřtirmek,

Hayvan-insan sađlıđı ve refahını iyileřtirici uygulamaları yapmak üzere etik ilkeler erevesinde yeniliki bakıř aısına sahip olmak,

Kurumsal kalite bilincini ve kólturenünü yaygınlařtırarak, Üniversitenin vizyonuna ve misyonuna uygun Kalite Yönetim Sistemi uygulamayı ve sürekli iyileřtirmeyi “Kalite Politikası” olarak benimsemiřtir.

## **Kalite Hedeflerimiz**

- Akademik Personel Sayısının Arttırılması,
- Akademik Personelin Nitelik ve Verimliliđinin Arttırılması,
- İdari Personel Sayısının Arttırılması,
- İdari Personelin Nitelik ve Verimliliđinin Arttırılması,
- alıřanlarda Kurum Kólture Bilincinin Oluřturulması,
- Öđrencilerde Kurum Kólturenünün Oluřturulması ve Motivasyonunun Sađlanması,

- Eğitim Alt Yapısının Güçlendirilmesi,
- Fakültenin Tercih Edilme Düzeyinin Yükseltilmesi,
- Öğrenci Etkinliklerinin Çeşitlendirilmesi ve Artırılması,
- Ulusal, Uluslararası, Bölgesel ve Yerel Proje Sayısının Artırılması,
- Sağlık Hizmetlerin İyileştirilmesi ve Geliştirilmesi,
- Toplumla Yönelik Eğitimin Geliştirilmesi.
- 

## B. Yetki, Görev ve Sorumluluklar

2547 Sayılı Yükseköğretim Kanunu, 657 Sayılı Devlet Memurları Kanunu, 4734 Sayılı Kamu İhale Kanunu, 5018 Sayılı Kamu Mali Yönetimi ve Kontrol Kanunu, 6343 Sayılı Veteriner Hekimliği Mesleğinin İcrasına Dair Kanun ve bu kanunlara dayalı olarak yayımlanan Yönetmelik, Tüzük, Tebliğ, Karar ve yürürlükteki mevzuatlar, ayrıca Bingöl Üniversitesi Lisans ve Lisansüstü Eğitim-Öğretim Yönetmeliğinden dayanak alan ve Rektör'ün Fakültemize devrettiği mesleki, akademik ve idari yetkiler kullanılmaktadır. Bu yetkiler kapsamında başlıca görev ve sorumluluğumuz mesleğinin gereksinimleri ile donatılmış veteriner hekimler yetiştirmek, ülkenin ihtiyaç duyduğu alanlarda lisansüstü eğitim yaptırmak, bu amaçla personelimizin verimli ve ülke yararına çalışmalarını teşvik etmek, kurum içi denetimleri gerçekleştirmek ve aksaklıkları zamanında düzeltmektir.

## C. İdareye İlişkin Bilgiler

### 1- Fiziksel Yapı

Fakültemiz bünyesindeki fiziki alanlar aşağıda tablolar şeklinde belirtilmiştir.

#### 1.1- Eğitim Alanları Derslikler

Eğitim Alanı	Kapasitesi 0-50	Kapasitesi 51-75	Kapasitesi 76-100	Kapasitesi 101-150	Kapasitesi 151-250	Kapasitesi 251-Üzeri
Anfi	3	2	1			
Sınıf		4				
Bilgisayar Lab.						
Diğer Lab.	15					

<b>Toplam</b>	<b>18</b>	<b>6</b>	<b>1</b>			
---------------	-----------	----------	----------	--	--	--

## 1.2- Sosyal Alanlar

### 1.2.7. Toplantı – Konferans Salonları

	<b>Kapasitesi 0–50</b>	<b>Kapasitesi 51–75</b>	<b>Kapasitesi 76–100</b>	<b>Kapasitesi 101–150</b>	<b>Kapasitesi 151–250</b>	<b>Kapasitesi 251–Üzeri</b>
<b>Toplantı Salonu</b>	<b>1</b>					
<b>Seminer Salonu</b>	<b>1</b>					
<b>Konferans Salonu</b>	<b>0</b>					
<b>Toplam</b>	<b>2</b>					

## 1.3- Hizmet Alanları

### 1.3.1. Akademik Personel Hizmet Alanları (Hayvan Hastanesi dahil)

	<b>Sayısı (Adet)</b>	<b>Alanı (m2)</b>	<b>Kullanan Sayısı (Kişi)</b>
<b>Çalışma Odası</b>	27+25	300+1.200	22+15
<b>Toplam</b>	52	1.500	37

### 1.3.2. İdari Personel Hizmet Alanları (Hayvan Hastanesi dahil)

	<b>Sayısı (Adet)</b>	<b>Alanı (m2)</b>	<b>Kullanan Sayısı</b>
<b>Servis</b>	--	--	--
<b>Çalışma Odası</b>	6+3	75+30	6+3
<b>Toplam</b>	9	105	9

## 1.4- Ambar Alanları

**Ambar Sayısı: 3 Adet**

**Ambar Alanı: 53 m2**

## 1.5- Arşiv Alanları

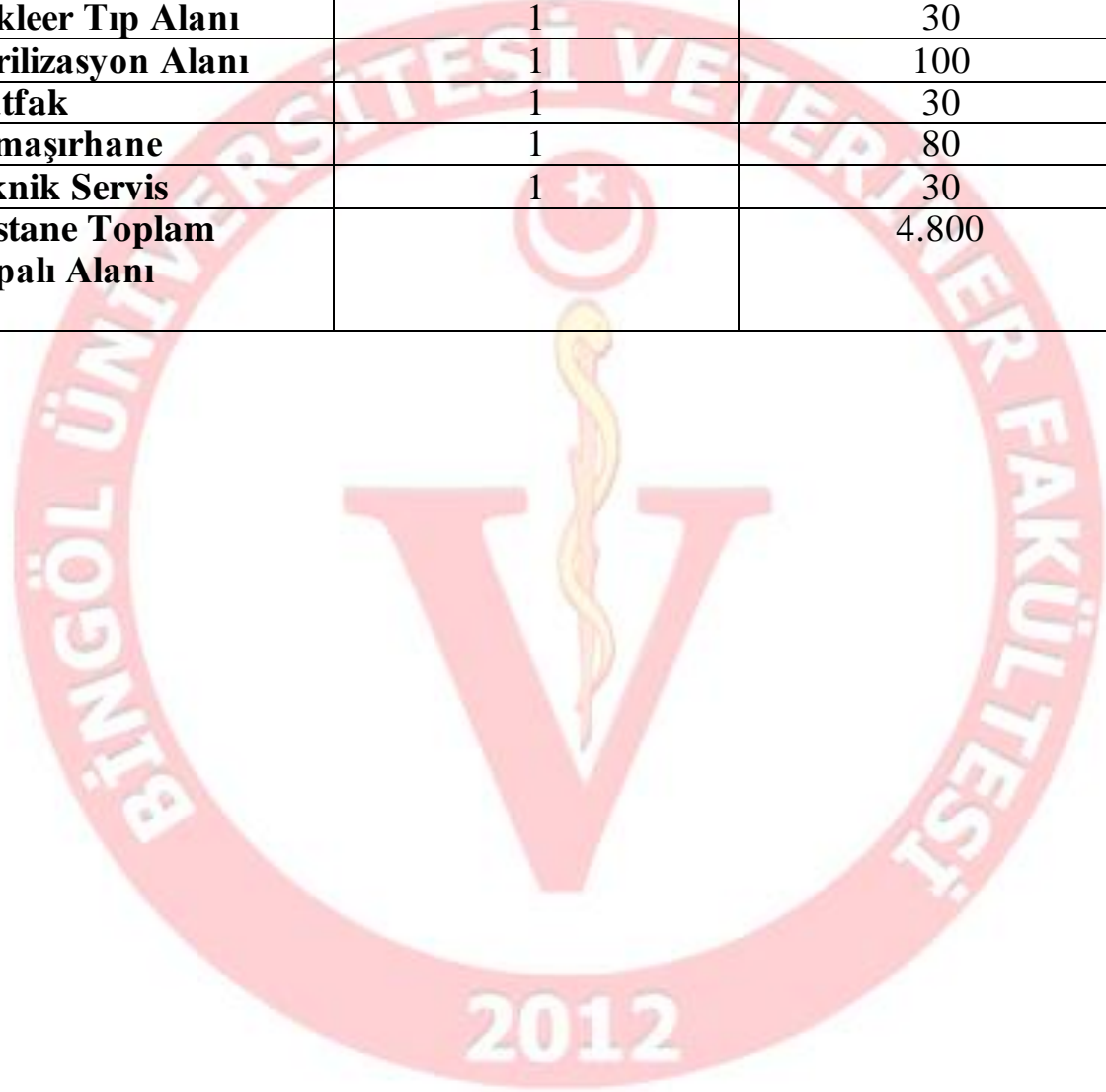
**Arşiv Sayısı: 1 Adet**

**Arşiv Alanı: 15 m2**

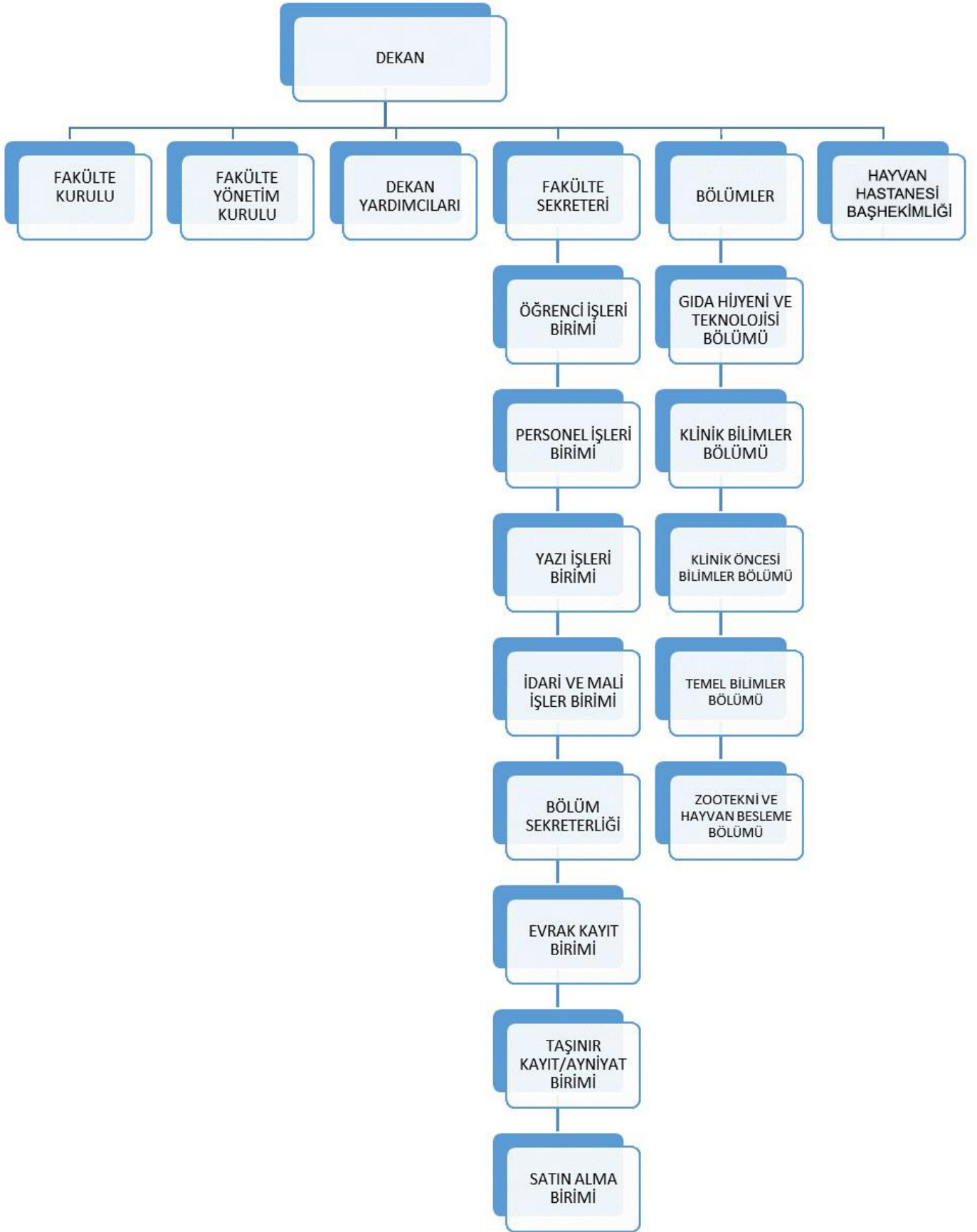


### 1.6- Hastane Alanları

Birim	Sayı (Adet)	Alan (m <sup>2</sup> )
Acil Servis	1	60
Yoğun Bakım	1	20
Ameliyathane	2	70
Klinik	8	800
Laboratuvar	2	200
Eczane	1	80
Radyoloji Alanı	1	120
Nükleer Tıp Alanı	1	30
Sterilizasyon Alanı	1	100
Mutfak	1	30
Çamaşırhane	1	80
Teknik Servis	1	30
Hastane Toplam Kapalı Alanı		4.800



## 2.Örgüt Yapısı



### 3- Bilgi ve Teknolojik Kaynaklar

#### 3.1 Bilgisayarlar

Masa üstü bilgisayar Sayısı: 4 Adet

Taşınabilir bilgisayar Sayısı: 57 Adet

#### 3.4- Diğer Bilgi ve Teknolojik Kaynaklar

Cinsi	İdari Amaçlı (Adet)	Eğitim Amaçlı (Adet)	Araştırma Amaçlı (Adet)
Projeksiyon	--	16	--
Slayt makinesi	--	--	--
Tepegöz	--	--	--
Episkop	--	--	--
Barkot Okuyucu	1	--	--
Baskı makinesi	--	--	--
Fotokopi makinesi	2	--	--
Faks	1	--	--
Fotoğraf makinesi	--	--	--
Kameralar	--	3	--
Televizyonlar	1	1	--
Tarayıcılar	11	--	--
Müzik Setleri	--	--	--
Mikroskoplar	--	117	7
DVD'ler	--	--	--

#### 4- İnsan Kaynakları

##### 4.1- Akademik Personel

Akademik Personel					
	Kadroların Doluluk Oranına Göre			Kadroların İstihdam Şekline Göre	
	Dolu	Boş	Toplam	Tam Zamanlı	Yarı Zamanlı
Profesör	9		9	X	
Doçent	2		2	X	
Dr. Öğretim Üyesi	9		9	X	
Öğretim Görevlisi	--		--		
Okutman	--		--		
Çevirici	--		--		
Eğitim- Öğretim Planlamacısı	--		--		
Araştırma Görevlisi	11		11	X	
Uzman	--		--		

##### 4.3- Diğer Üniv. Görevlendirilen Akademik Personel

Diğer Üniversitelerde Görevlendirilen Akademik Personel		
Unvan	Bağlı Olduğu Bölüm	Görevlendirildiği Üniversite
Doç. Dr.	Klinik Öncesi Bilimler Bölümü, Viroloji AD	Dicle Üniversitesi
<b>Toplam</b>	<b>1</b>	<b>1</b>

##### 4.4- Başka Üniv. Kurumda Görevlendirilen Akademik Personel

<b>Başka Üniversitelerden Üniversitemizde Görevlendirilen Akademik Personel</b>
---

Unvan	Çalıştığı Bölüm	Geldiği Üniversite
Profesör	Temel Bilimler Bölümü	Fırat Üniversitesi
Profesör	Temel Bilimler Bölümü	Fırat Üniversitesi
Profesör	Klinik Öncesi Bilimler Bölümü	Fırat Üniversitesi
Doçent		
Dr. Öğr. Üyesi		
Araştırma Görevlisi		
Uzman		
<b>Toplam</b>	<b>3</b>	<b>3</b>

#### 4.6- Akademik Personelin Yaş İtibariyle Dağılımı

Akademik Personelin Yaş İtibariyle Dağılımı						
	21-25 Yaş	26-30 Yaş	31-35 Yaş	36-40 Yaş	41-50 Yaş	51- Üzeri
Kişi Sayısı		6	12	1	1	11
Yüzde		%19.32	%38.64	%3.22	%3.22	%35.60

#### 4.7- İdari Personel



<b>İdari Personel (Kadroların Doluluk Oranına Göre)</b>			
	Dolu	Boş	Toplam
Genel İdari Hizmetler	4		4
Sağlık Hizmetleri Sınıfı	--		
Teknik Hizmetleri Sınıfı	--		
Eğitim ve Öğretim Hizmetleri sınıfı	--		
Avukatlık Hizmetleri Sınıfı.	--		
Din Hizmetleri Sınıfı	--		
Yardımcı Hizmetli	1		<b>1</b>
<b>Toplam</b>	<b>5</b>		<b>5</b>

#### 4.8- İdari Personelin Eğitim Durumu

<b>İdari Personelin Eğitim Durumu</b>					
	İlköğretim	Lise	Ön Lisans	Lisans	Y.L. ve Dokt.
Kişi Sayısı	1	1	--	2	1
Yüzde	%20	%20		%40	%20

#### 4.9- İdari Personelin Hizmet Süreleri

<b>İdari Personelin Hizmet Süresi</b>						
	1 – 3 Yıl	4 – 6 Yıl	7 – 10 Yıl	11 – 15 Yıl	16 – 20 Yıl	21 - Üzeri
Kişi Sayısı	1	--	1	2	1	--
Yüzde	%20		%20	%40	%20	

#### 4.10- İdari Personelin Yaş İtibariyle Dağılımı

İdari Personelin Yaş İtibariyle Dağılımı						
	21-25 Yaş	26-30 Yaş	31-35 Yaş	36-40 Yaş	41-50 Yaş	51- Üzeri
Kişi Sayısı	--	--	3	1	1	--
Yüzde			%60	%20	%20	

#### 4.11- İşçiler

İşçiler (Çalıştıkları Pozisyonlara Göre)			
	Dolu	Boş	Toplam
Sürekli/Daimi İşçiler			
Vizeli Geçici İşçiler (adam/ay)			
Vizesiz işçiler (3 Aylık)			
<b>Toplam</b>			

#### 4.12- Sürekli İşçilerin Hizmet Süreleri

Sürekli İşçilerin Hizmet Süresi						
	1 – 3 Yıl	4 – 6 Yıl	7 – 10 Yıl	11 – 15 Yıl	16 – 20 Yıl	21 - Üzeri
Kişi Sayısı						
Yüzde						

#### 4.13- Sürekli İşçilerin Yaş İtibariyle Dağılımı

Sürekli İşçilerin Yaş İtibariyle Dağılımı						
	21-25 Yaş	26-30 Yaş	31-35 Yaş	36-40 Yaş	41-50 Yaş	51- Üzeri
Kişi Sayısı						
Yüzde						

### 5- Sunulan Hizmetler

#### 5.1- Eğitim Hizmetleri

##### 5.1.1- Öğrenci Sayıları

Öğrenci Sayıları									
Birim Adı	I. Öğretim			II. Öğretim			Toplam		Genel Toplam
	E	K	Top.	E	K	Top.	Kız	Erkek	
Fakülteler	267	101	368	-	-	-	101	267	368

Yüksekokullar									
Enstitüler									
Meslek Yüksekokulları									
<b>Toplam</b>	<b>267</b>	<b>101</b>	<b>368</b>	<b>-</b>	<b>-</b>	<b>-</b>	<b>101</b>	<b>267</b>	<b>368</b>

### 5.1.3- Öğrenci Kontenjanları

Öğrenci Kontenjanları ve Doluluk Oranı				
Birimin Adı	ÖSS Kontenjanı	ÖSS sonucu Yerleşen	Boş Kalan	Doluluk Oranı
Fakülteler	60	62	--	%100
Yüksekokullar				
Meslek Yüksekokulları				
<b>Toplam</b>	<b>60</b>	<b>62</b>		<b>%100</b>

### 5.2- Sağlık Hizmetleri

	YATAK SAYISI	HASTA SAYISI	TETKİK SAYISI
ACİL SERVİS HİZMETLERİ	--	--	
YOĞUN BAKIM	--	--	
KLİNİK	--	283	
AMELİYAT SAYISI		70	
POLİKLİNİK HASTASI SAYISI		283	
LABORATUAR HİZMETLERİ		150	350
RADYOLOJİ ÜNİTESİ HİZMETLERİ		100	100
NÜKLEER TIP BÖLÜMÜNDE VERİLEN HİZMETLER		--	--
MEDİKO SOSYAL POLİKLİNİK HASTA SAYISI		--	--

## II- AMAÇ ve HEDEFLER

### A-İdarenin Amaç ve Hedefleri

Fakültemizin ulaşmayı hedeflediği amaçlar 5 alt grupta değerlendirilebilir:

1- Ulusal ve uluslararası düzeyde nitelikli eğitim-öğretim veren ve mensubu olmaktan gurur duyulan bir Veteriner Fakültesi olmak. Bu amaçla eğitim ve öğretim planları geliştirilecek, öğretim kalitesinin artırılmasına çalışılacak ve yabancı dil eğitimi güçlendirilecektir.

2- Fakültemizde yapılan araştırmalar ile ulusal ve uluslararası alanda saygın bir yer edinmek. Bu amaçla uluslararası bilimsel yayın sayılarının ve kalitesinin artırılmasına çalışılacaktır.

3- Fakültemizin kendi hizmet ve eğitim binalarına, araştırma ve uygulama çiftliğine sahip olması.

4-Eğitim ve hizmet binaları ile araştırma ve uygulama çiftlik, mevcut laboratuvar ve hizmet birimlerindeki alt yapı eksikliklerinin giderilmesine çalışılacaktır.

5- Fakültemize bölge illerinde kamu, özel sektör ve sivil toplum kuruluşları ile kırsal ve kentsel alanlarda yaşayan halk tarafından tanınan ve başvurulan bir danışma kurumu niteliğini kazandırmak. Yerel, ulusal ve uluslararası kurum ve kuruluşların desteğini alabilecek projeler üreterek fakültenin gelir kaynaklarını artırmak ve bölgedeki özel sektör kuruluşları ile işbirliği yaparak bunların fakültenin fiziksel ve araştırma olanaklarının gelişimine katkıda bulunması sağlanacaktır.

## **B-Temel Politikalar ve Öncelikler**

Bingöl Üniversitesi Veteriner Fakültesi'nin temel politika ve öncelikleri;

Evrensel insani değerler ışığında güncel bilgi ve teknolojiyi kullanarak en az bir yabancı dil bilen; yabancıl hayvanlar dahil tüm evcil hayvanların yetiştirilmesi, sağlıklı yaşaması ve çiftlik hayvanlarında ekonomik üretim yapılabilmesi için anatomik, fizyolojik bilgileri yanında her tür hastalık, tanı ve sağaltımına ilişkin, bilgili ve sürekli kendisini geliştiren; halk sağlığı açısından önemli her türlü zoonoz hastalığın bulaşma yolları, tedavisi ve korunma yolları ile çiftlikten sofraya gıda güvenliğini sağlayabilen; mesleki bilgisini ülkesi ve halkının gönenci için kullanan, etik değerler ve çevreye saygılı, üstün nitelikli, çağdaş veteriner hekim ve uzmanlar yetiştirmek; Bölgesinde üretici, hayvan sahipleri ve ilgili firmalara her türlü danışmanlık, laboratuvar tanısı ve tedavi hizmeti vermek, hayvan hastalıklarının teşhisine yönelik kaliteli hizmet sunmak ve uluslararası düzeyde bilimsel araştırmalar yapmak;

### III-FAALİYETLERE İLİŞKİN BİLGİ VE DEĞERLENDİRMELER

#### A-Mali Bilgiler

#### 1- Bütçe Uygulama Sonuçları

Fakültemiz ana bütçesini Rektörlük tarafından her yıl ayrılan ödenekler oluşturmaktadır. Fakültemiz 2021 yılına ait ödenek tablosu aşağıdaki gibidir.

#### 1.1- Bütçe Giderleri: (Strateji Geliştirme Daire Başkanlığınca hazırlanacaktır.)

	2021 BÜTÇE BAŞLANGIÇ ÖDENEĞİ	2021 GERÇEKLEŞME TOPLAMI	GERÇEK. ORANI
	TL	TL	%
<b>BÜTÇE GİDERLERİ TOPLAMI</b>			
<b>01-PERSONEL GİDERLERİ</b>			
<b>02 - SOSYAL GÜVENLİK KURUMLARINA DEVLET PRİMİ GİDERLERİ</b>			
<b>03 - MAL VE HİZMET ALIM GİDERLERİ</b>			
<b>05-CARİ TRANSFERLER</b>			
<b>06-SERMAYE GİDERLERİ</b>			



## B- Performans Bilgileri

### 1- Faaliyet ve Proje Bilgileri

#### 1.1. Faaliyet Bilgileri

FAALİYET TÜRÜ	SAYISI
Sempozyum ve Kongre	2
Konferans	1
Panel	0
Seminer	1
Açık Oturum	0
Söyleşi	0
Tiyatro	0
Konser	0
Sergi	0
Turnuva	0
Teknik Gezi	0
Eğitim Semineri	0

#### 1.2-Yayımlarla İlgili Faaliyet Bilgileri

##### İndekslere Giren Hakemli Dergilerde Yapılan Yayınlar

YAYIN TÜRÜ	SAYISI
Uluslararası Makale	34
Ulusal Makale	8
Uluslararası Bildiri	6
Ulusal Bildiri	4
Kitap / Bölüm	1

#### 1.4. Proje Bilgileri

Bilimsel Araştırma Proje Sayısı					
PROJELER	2021 Yılı				
	Önceki Yılandan Devreden Proje	Yıl İçinde Eklenen Proje	Toplam	Yıl İçinde Tamamlanan Proje	Toplam Ödenek YTL
DPT	0	0	0	0	0
TÜBİTAK	4	7	11	2	566.800,000

<b>A.B.</b>					92.000,000
<b>BİLİMSEL ARAŞTIRMA PROJELERİ</b>	7	7	14	2	528.250,000
<b>DİĞER</b>	2		2		2.435.000,000
<b>TOPLAM</b>	<b>13</b>	<b>14</b>	<b>27</b>	<b>4</b>	<b>3.622.050,000</b>

#### **IV-KURUMSAL KABİLİYET VE KAPASİTENİN DEĞERLENDİRİLMESİ**

##### **A- Üstünlükler**

1. Nitelikli ve dinamik akademik kadroya sahip olmak,
2. Bölge hayvancılığına hizmet verecek hayvan hastanesinin hizmete açılacak olması,
3. Evcil ve yaban hayvanlarının tedavilerinin yapılması yanında koruyucu hekimlik hizmetlerinin de verilmesi,
4. Bilişim alt yapısının mevcut olması, çevrimiçi (online) merkezi kütüphane bulunması,
5. Yönetimin kolay ulaşılabilir olması, akademik ve idari personelin işbirliği ve uyum içerisinde çalışıyor olması,
6. Üniversitenin il merkezinde ve kolay ulaşılabilir olması,
7. Üç Anabilim Dalımızın yüksek lisans eğitimi vermesi.

##### **B-Zayıflıklar**

1. Veteriner Fakültesi ve Hayvan Hastanesinin fiziki olarak birbirinden uzak olması,
2. Fakültemizde ve Hayvan Hastanesinde teknik ve akademik personel sayısının yetersizliği,
3. Öğrenci uygulamaları ve araştırmalar için bazı Anabilim Dallarının laboratuvar yetersizliği,
4. Anabilim Dallarının doktora ve yüksek lisans eğitimi verebilmeleri için yeterli öğretim üyesine sahip olmamaları,

5. Öğrenci eğitimi, uygulama ve araştırmalar için Araştırma Uygulama Çiftliğinin olmayışı.

### **Fırsatlar**

1. Bingöl ili ve çevresinin hayvancılık potansiyelinin yüksek olması,
2. SÜTAŞ' ın Bingöl iline yapmış olduğu yatırıma paralel olarak bölge hayvancılığının daha da ön plana çıkması,
3. İl merkezinde pet hayvanlarına olan ilginin artması ve pet hayvanı sayılarının gün geçtikçe artması,
4. Veteriner hekimlik mesleğinin insan ve hayvan sağlığı açısından önemi ve gerekliliğinin daha iyi anlaşılması.

### **Tehditler**

1. Hayvancılığın maliyet ve giderlerinin artması,
2. Yasal engeller ve bürokratik zorluklar sebebiyle teknik, idari ve yardımcı personel temininde zorluklar,
3. Sürdürülebilir ulusal hayvancılık ve eğitim politikalarındaki uygulama eksiklikleri,
4. Mali kaynakların yetersizliği,
5. Araştırma görevlisi, teknik, idari ve yardımcı personel kadro taleplerinin karşılanamaması,
6. Gelen öğrenci profillerindeki yetersizlik ve yeni veteriner fakültelerinin açılması.

### **C-Değerlendirme**

Bingöl ili çevresinin yüksek hayvancılık potansiyeli ve yabancı yaşamın zenginliği; ekonomik, coğrafik ve iklim özellikleri bakımından tercih edilen bir ilde bulunuluyor olmak; Ülkemizin Avrupa Birliği'ne uyum sürecinde olması ve bu kapsamda veteriner hekimlik mesleğinin insan ve hayvan sağlığı açısından önemi ve gerekliliğinin daha iyi anlaşılması.

Akademik gelişmede piramitlerin ters dönerek, lisansüstü öğrencilere kadro bulunamaması ve yetişmiş kalifiye kişilerin üniversitede kalamamasından kaynaklanan ara kadro sorunu; İş bulma konusunda yaşanan sıkıntılar; Bilim ve teknolojideki global rekabet ve hızlı ilerlemeler ve buna yetişmedeki güçlükler; Sanayinin Ar-Ge birimlerinin hızlı gelişimi ve sanayinin teknolojik ilerlemeleri ile bu alanda modern teknolojinin kullanılması ve bu teknolojiye cevap verecek insan gücünde eşgüdümün sağlanamaması.

## V- ÖNERİ VE TEDBİRLER

Fakültemizde verilen eğitimin niteliğini artırmak için yeterli mali bütçeye, akademik ve idari personel kadrosuna ihtiyaç duyulmaktadır. Bütçe miktarının artırılması, yeterli kadro tahsisi, fiziki alt yapı eksikliklerinin giderilmesi için öncelikle Rektörlük Makamının girişimlerde bulunması beklenmektedir.

Hayvan Hastanesinin gerekli donanımlarının temin edilmiş olması, eğitim ve hayvan sağlığı hizmetlerindeki kaliteyi büyük ölçüde artıracaktır. Diğer taraftan fakülte eğitim binası için ödenek ayrılması ve inşaatına biran önce başlanması gerekmekte, aksi halde yapılan planlamalar ve hedeflerin gerçekleşmesi kısa vadede mümkün olmayacaktır.

Akademik personel ve öğrenci sayısı ile uyumlu oranda ve yeterli sayıda yardımcı ve teknik personel temin edilmesi akreditasyon sürecine katkıda bulunacaktır. Ayrıca akademik ve idari personelin maaş ve özlük haklarında iyileştirme yapılması daha nitelikli öğretim elemanları yetiştirilmesinde yararlı olacaktır.

Öğrenci kontenjanları fakültenin fiziki kapasitesine uyumlu hale getirilmeli, talep edilenden daha fazla öğrenci alınmamalıdır. Aksi halde öğrenci eğitimi ve uygulamalarda hedeflenen başarının yakalanması mümkün olmayacak, öğrenci merkezli ve sorundan çözüme ulaşmayı hedefleyen çözümsel eğitim modelimiz sekteye uğrayacak ve istenen hedefe ulaşamayacaktır.

Bingöl Valiliği bünyesinde kurulan kalkınma ajansının bölge hayvancılığını geliştirecek projelere kaynak sağlaması, bu anlamda fakültemizin bu ajansla temasının artırılmasına çalışılmaktadır. Fakültemize daha çok kaynaktan, daha fazla proje desteği alabilmek için öğretim üyelerimiz sürekli bilgilendirilmekte ve huzurlu bir çalışma ortamı sağlanarak teşvik edilmektedir.

## İÇ KONTROL GÜVENCE BEYANI

Harcama yetkilisi olarak yetkim dâhilinde, bu raporda yer alan bilgilerin güvenilir, tam ve doğru olduğunu beyan ederim. Bu raporda açıklanan faaliyetler için idare bütçesinden harcama birimimize tahsis edilmiş kaynakların etkili, ekonomik ve verimli bir şekilde kullanıldığını, görev ve yetki alanım çerçevesinde iç kontrol sisteminin idari ve mali kararlar ile bunlara ilişkin işlemlerin yasallık ve düzenliliği hususunda yeterli güvenceyi sağladığını ve harcama birimimizde süreç kontrolünün etkin olarak uygulandığını bildiririm.

Bu güvence, harcama yetkilisi olarak sahip olduğum bilgi ve değerlendirmeler, iç kontroller, iç denetçi raporları ile Sayıştay raporları gibi bilgim dahilindeki hususlara dayanmaktadır.

Burada raporlanmayan, idarenin menfaatlerine zarar veren herhangi bir husus hakkında bilgim olmadığını beyan ederim. <sup>[8]</sup> 28/01/2022



Prof. Dr. Enis KARABULUT

Dekan

[6] Harcama yetkilileri tarafından imzalanan iç kontrol güvence beyanı birim faaliyet raporlarına eklenir.

[7] Yıl içinde harcama yetkilisi değişmişse “benden önceki harcama yetkilisi/yetkililerinden almış olduğum bilgiler” ibaresi de eklenir.

[8] Harcama yetkilisinin herhangi bir çekincesi varsa bunlar liste olarak bu beyana eklenir ve beyanın bu çekincelerle birlikte dikkate alınması gerektiği belirtilir.

